



ČESKOKRUMLOVSKÝ HOKEJ
1945 - 1995

60. let od prvních kručků.

Hokejová historie se u nás v Českém Krumlově začala psát od roku 1935, kdy několik nadšenců organizovaných pod hlavičkou Sokola vybudovalo české hokejové hřiště v místech dnešního zimního stadionu. Byli to především bratři Buchtelové, L. Stropek, A. Podruh a další. Hřiště bylo bez osvětlení a s nízkými mantinely. Toto družstvo se však nezúčastňovalo žádných mistrovských soutěží. Neexistovalo dorostenecké ani žákovské družstvo.

Němci měli hřiště vybudované v místech,

kde později vznikly tenisové kurty a zúčastňovali se pravidelně soutěže organizované německými kluby.

50. let od vzniku oddílu.

Po osvobození v roce 1945 byl založen nový hokejový oddíl v rámci TJ Sokol. Hlavními iniciátory založení hokejového oddílu byli ing. Zoch - reprezentant ČSR v odbíjené, Václav Puffer a Ludva Štěpánek.

První oficiální zápas byl sehrán se Sokolem Křemže (3:8), který v předcházejících letech vykazoval dobrou výkonnost. Družstvo hrálo ve složení: Štěpánek - Puffer, Podruh - ing. Zoch, Novák, Beneš. V pozdější době pak ještě Velišek, Kozelský, Bárta, Němec a brankář Burianek.

Hokej se hrál na rybníce Ledový, kde

bylo vybudováno kluziště s nízkými mantinely a s osvětlením, byť nebostatečným. Úpravou ledové plochy se zabývali dobrovolníci z řad členů oddílu, k povrchové úpravě ledu se používalo velkých saní se sudem s vodou a zavěšeným hadrem.

Od roku 1948 se družstvo zúčastňovalo pravidelné soutěže v rámci okresu. Družstvo bylo posíleno několika hráči z Křemže, kde oddíl zanechal sportovní činnosti. Úroveň ledního hokeje v Českém Krumlově tím velice získala. Vytvořil se již také kádr dobrovolných funkcionářů - Schifner, Vojta, Pechoč a další.

Po několika letech se ukázalo dosavadní hřiště jako nevyhovující a tak bylo přikročeno v roce 1951 k vybudování hokejového hřiště v městském parku.

Mocní nepřátelé.

Činnost hokejového oddílu ovlivňovaly od jeho založení vždy dva činitelé - tyranie počasí a tyranie peněz. Tyto činitelé spolurozhodovaly o úspěšnosti či živoření oddílu. Dříve to byla spíše tyranie počasí, dnes převládá finanční problematika. Z historie jsou například známé sezóny, kdy vzhledem k počasí nebylo možné sehrát za celou sezónu jediný zápas na vlastním ledě.

Tato situace se vždy promítala zvláště nepříznivě do mládežnického hokeje. Možnost tréninků na ledě byla minimální a žákovská a dorostenecká družstva sehrávala

3 - 6 zápasů za sezónu.

Přes tyto a další potíže postoupil oddíl po vítězství v okresním přeboru a po úspěšné kvalifikaci v sezóně 1969 - 70 podruhé ve své historii do krajského přeboru mužů KP II. (Poprvé to bylo v letech 1951 - 1955). V souboji o krajskou soutěž porazili českokrumlovští hokejisté Vimperk a Záboří.

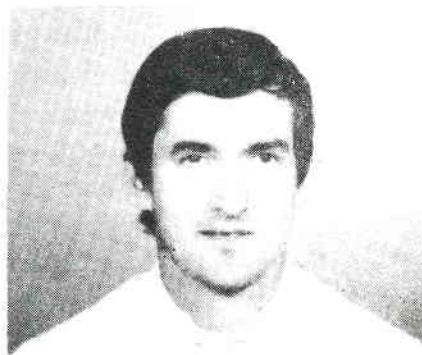
První dva roky v krajské soutěži dopadly pro českokrumlovské poměrně dobře, ale obrat k lepšímu nastal v sezóně následující, kdy do Českého Krumlova přišlo několik nových hráčů.

Poděkování.

"Živou vodou" pro rozvoj českokrumlovského hokeje bylo získání několika vynikajících hráčů z Českých Budějovic, kteří po skončení své hokejové kariéry v ligovém mužstvu posílili náš oddíl.

Prvním z nich byl A. Španinger - bývalý reprezentant ČSR (ten přišel hned s postupem do krajské soutěže II), po něm přišli M. Hönig, Maxa, Markov a Kössl. Jejich příchod posílil i sebevědomí domácích hráčů. Kvalita hry se zlepšila, výrazně stoupl i zájem veřejnosti. Výsledkem bylo suverénní vítězství v KP II a úspěšná kvalifikace o KP I. Toto doplňování pokračovalo

a pokračuje vlastně dodnes. Díky tomu jsme mohli na našem ledě kromě již jmenovaných ještě řadu bývalých ligových hráčů (V. Prospal, J.Fedur, J.Rosický, P.Ondřejec, A.Slach, R.Hnilička).



Milan Hönig *19.11.1932



První družstvo z let 1968 - 1969

20 . let zimního stadionu

Dvacetiletý hráč bývá na počátku své kariéry, dvacetiletý stadión je už opotřebovaným staříkem, který bude co nevidět potřebovat nejen běžnou, ale generální opravu. Za léta provozu došlo ke značnému opotřebování, tím spíše, že to byl jeden z prvních stadiónů v kraji, ale také tím, že zůstal už prakticky posledním nezastřešeným.

Sen o vybudování umělé ledové plochy spadá už do období kolem roku 1960. Víra, že se tento sen stane přece jen skutečností začala nabývat na reálnosti v roce 1973.

Podařilo se získat potřebné finanční prostředky, zajistit od podniků pomoc propůjčením stavební mechanizace a množství brigádníků, bez kterých by asi výsledek nemohl být tak úspěšný.

Rozšířená možnost přípravy a několik dalších posil přispěly k tomu, že družstvo po opětovném vítězství v krajské soutěži postoupilo do divize. To byl a stále je největší úspěch v historii klubu. Po ročním působení se díky reorganizaci a zrušení divizi vrátilo zpět do krajského přeboru, kde hraje až na sezónu 1988/89 (okresní přebor) dodnes.

Největší prospěch z nového stadionu měla samozřejmě mládež. Počet zájemců o lední hokej se zvýšil a členská základna se rozšířila (dvě družstva základen, žáků i dorostu). Oddílu se podařilo založit

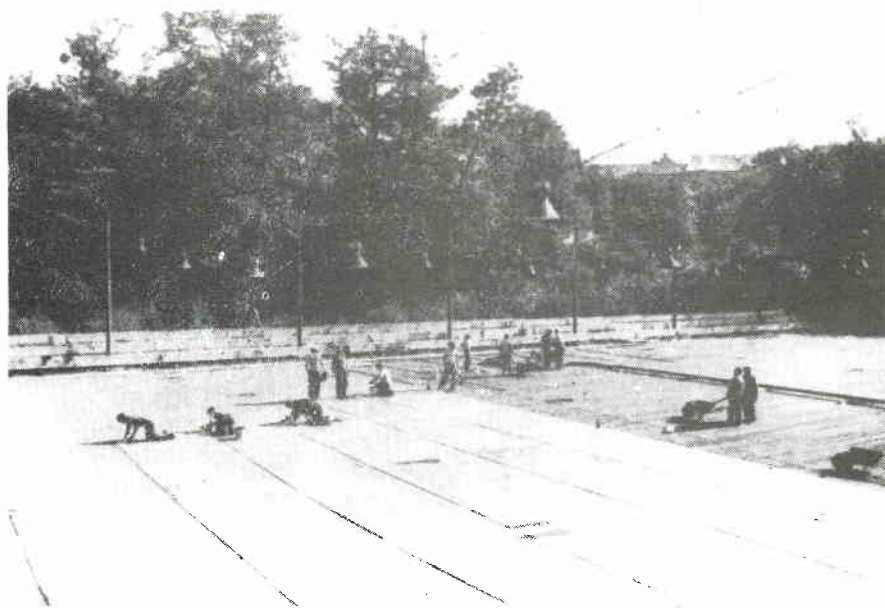
sportovní třídy se zaměřením na hokej (později však musely ustoupit sportovním třídám kopané). Dostavily se sportovní úspěchy. Žáci se probjovali do KP I, dorost skončil dvakrát na druhém místě v KP I a zvítězil v krajské pohárové soutěži.

Jenže doby, kdy náš zimní stadión znamenal výhodu oproti našim soupeřům bez umělé ledové plochy, z výhody se postupem času začala stávat nevýhoda.

Vzhledem k tomu, že je sezóna na našem zimním stadionu každoročně o dva až tři měsíce kratší, a to především v úvodu sezóny, nastupují naše družstva do soutěže téměř bez tréninků. To se samozřejmě nemůže neprojevit na dosahovaných výsledcích. Proto, přes obětavost a snahu trenérů i hráčů, nevykazuje mládežnický hokej takové výsledky, jaké bychom si

představovali.

A proto už několik let klíčí a roste sen o zimním stadionu. Tentokráte o zastřešeném zimním stadionu, který by dokázal vrátit českokrumlovský hokej na místo na výsluní alespoň v rámci kraje.



Konečná úprava ploch zimního stadionu byla hotova
4.10.1975 ve 4.30. Pracovalo se nepřetržitě celou noc.